

Strukturierter Qualitätsbericht  
gemäß § 136b Abs. 1 Satz 1 Nr. 3 SGB V

für

Fachkrankenhaus Kloster Grafschaft GmbH

über das Berichtsjahr 2017

IK: 260590798  
Datum: 15.11.2018

## **Einleitung**

### **Für die Erstellung des Qualitätsberichts verantwortliche Person**

Name: Daniela Spiekermann  
Funktion / Arbeitsschwerpunkt: Qualitäts- und Risikomanagement  
Telefon: 02972 / 791 - 1262  
Telefax: 02972 / 791 - 1263  
E-Mail: [d.spiekermann@fkkg.de](mailto:d.spiekermann@fkkg.de)

### **Für die Vollständigkeit und Richtigkeit der Angaben im Qualitätsbericht verantwortliche Person**

Name: Stefan Schumann  
Funktion / Arbeitsschwerpunkt: Geschäftsführer  
Telefon: 02972 / 791 - 00  
Telefax: 02972 / 791 - 1010  
E-Mail: [s.schumann@fkkg.de](mailto:s.schumann@fkkg.de)

## Inhaltsverzeichnis

### Einleitung

### **A Struktur- und Leistungsdaten des Krankenhauses**

- A-1 Allgemeine Kontaktdaten des Krankenhauses
- A-2 Name und Art des Krankenhausträgers
- A-3 Universitätsklinikum oder akademisches Lehrkrankenhaus
- A-3a Organisationsstruktur des Krankenhauses
- A-4 Regionale Versorgungsverpflichtung für die Psychiatrie
- A-5 Medizinisch-pflegerische Leistungsangebote des Krankenhauses
- A-6 Weitere nicht-medizinische Leistungsangebote des Krankenhauses
- A-7 Aspekte der Barrierefreiheit
- A-8 Forschung und Lehre des Krankenhauses
  - A-8.1 Forschung und akademische Lehre
  - A-8.2 Ausbildung in anderen Heilberufen
- A-9 Anzahl der Betten im gesamten Krankenhaus
- A-10 Gesamtfallzahlen
- A-11 Personal des Krankenhauses
  - A-11.1 Ärzte und Ärztinnen
  - A-11.2 Pflegepersonal
  - A-11.3 Angaben zu ausgewähltem therapeutischen Personal in Psychiatrie und Psychosomatik
  - A-11.4 Spezielles therapeutisches Personal
- A-12 Umgang mit Risiken in der Patientenversorgung
  - A-12.1 Qualitätsmanagement
    - A-12.1.1 Verantwortliche Person
    - A-12.1.2 Lenkungsgremium
  - A-12.2 Klinisches Risikomanagement
    - A-12.2.1 Verantwortliche Person
    - A-12.2.2 Lenkungsgremium
    - A-12.2.3 Instrumente und Maßnahmen
      - A-12.2.3.1 Einsatz eines einrichtungsinternen Fehlermeldesystems
      - A-12.2.3.2 Teilnahme an einrichtungsübergreifenden Fehlermeldesystemen
    - A-12.3 Hygienebezogene und infektionsmedizinische Aspekte
      - A-12.3.1 Hygienepersonal
      - A-12.3.2 Weitere Informationen zur Hygiene
        - A-12.3.2.1 Vermeidung gefäßkatheterassoziierter Infektionen
        - A-12.3.2.2 Durchführung von Antibiotikaprophylaxe und Antibiotikatherapie
        - A-12.3.2.3 Umgang mit Wunden
        - A-12.3.2.4 Händedesinfektion
        - A-12.3.2.5 Umgang mit Patienten mit multiresistenten Erregern (MRE)
        - A-12.3.2.6 Hygienebezogenes Risikomanagement
      - A-12.4 Patientenorientiertes Lob- und Beschwerdemanagement
  - A-13 Besondere apparative Ausstattung

### **B Struktur- und Leistungsdaten der Organisationseinheiten / Fachabteilungen**

#### **B-1 Innere Medizin**

- B-1.1 Name der Organisationseinheit / Fachabteilung
- B-1.2 Zielvereinbarungen mit leitenden Ärzten und Ärztinnen der Organisationseinheit / Fachabteilung
- B-1.3 Medizinische Leistungsangebote der Organisationseinheit / Fachabteilung
- B-1.4 Fachabteilungsspezifische Aspekte der Barrierefreiheit der Organisationseinheit / Fachabteilung
- B-1.5 Fallzahlen der Organisationseinheit / Fachabteilung
- B-1.6 Hauptdiagnosen nach ICD
- B-1.7 Durchgeführte Prozeduren nach OPS

- B-1.8 Ambulante Behandlungsmöglichkeiten
- B-1.9 Ambulante Operationen nach § 115b SGB V
- B-1.10 Zulassung zum Durchgangs-Arztverfahren der Berufsgenossenschaft
- B-1.11 Personelle Ausstattung
  - B-1.11.1 Ärzte und Ärztinnen
  - B-1.11.2 Pflegepersonal

### **C Qualitätssicherung**

- C-1 Teilnahme an der externen vergleichenden Qualitätssicherung nach § 136 Abs. 1 Satz 1 Nr. 1 SGB V
- C-2 Externe Qualitätssicherung nach Landesrecht gemäß § 112 SGB V
- C-3 Qualitätssicherung bei Teilnahme an Disease-Management-Programmen (DMP) nach § 137f SGB V
- C-4 Teilnahme an sonstigen Verfahren der externen vergleichenden Qualitätssicherung
- C-5 Umsetzung der Mindestmengenregelungen nach § 136b Abs. 1 Satz 1 Nr. 2 SGB V
- C-6 Umsetzung von Beschlüssen zur Qualitätssicherung nach § 136 Abs. 1 Satz 1 Nr. 2 SGB V
- C-7 Umsetzung der Regelungen zur Fortbildung im Krankenhaus nach § 136b Abs. 1 Satz 1 Nr. 1 SGB V

## **A Struktur- und Leistungsdaten des Krankenhauses**

### **A-1 Allgemeine Kontaktdaten des Krankenhauses**

Name: Fachkrankenhaus Kloster Grafschaft GmbH  
Institutionskennzeichen: 260590798  
Standortnummer: 00  
Straße: Annostraße 1  
PLZ / Ort: 57392 Schmallenberg-Grafschaft  
Telefon: 02972 / 791 - 00  
Telefax: 02972 / 791 - 1155  
E-Mail: [verwaltung@fkkg.de](mailto:verwaltung@fkkg.de)

### **Ärztliche Leitung**

Name: Dr. Peter Haidl  
Funktion / Arbeitsschwerpunkt: Ärztlicher Direktor und Chefarzt  
Telefon: 02972 / 791 - 00  
Telefax: 02972 / 791 - 00  
E-Mail: [p.haidl@fkkg.de](mailto:p.haidl@fkkg.de)

### **Pflegedienstleitung**

Name: Sr. M. Theodora Galatanu  
Funktion / Arbeitsschwerpunkt: Pflegedirektorin  
Telefon: 02972 / 791 - 00  
Telefax: 02972 / 791 - 1155  
E-Mail: [sr.theodora@fkkg.de](mailto:sr.theodora@fkkg.de)

### **Verwaltungsleitung**

Name: Stefan Schumann  
Funktion / Arbeitsschwerpunkt: Geschäftsführung  
Telefon: 02972 / 791 - 00  
Telefax: 02972 / 791 - 1010  
E-Mail: [s.schumann@fkkg.de](mailto:s.schumann@fkkg.de)

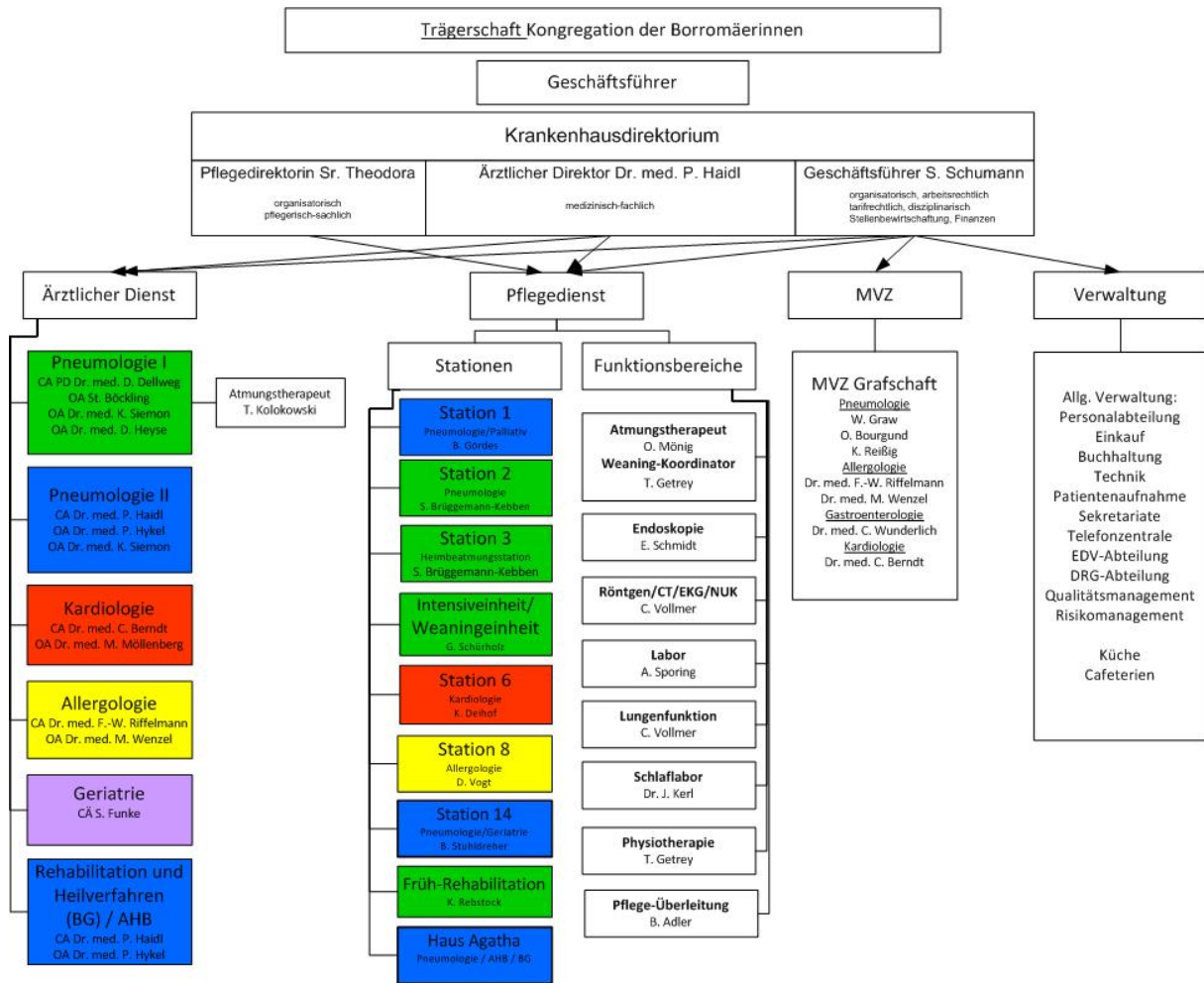
### **A-2 Name und Art des Krankenhausträgers**

Träger: Kongregation der Schwestern vom heiligen Karl Borromäus, Mutterhaus Kloster Grafschaft  
Art: freigemeinnützig  
Internet: [www.kloster-grafschaft.com](http://www.kloster-grafschaft.com)

### **A-3 Universitätsklinikum oder akademisches Lehrkrankenhaus**

Akademisches Lehrkrankenhaus: ja  
Universität: Philipps-Universität Marburg

### A-3a Organisationsstruktur des Krankenhauses



### A-4 Regionale Versorgungsverpflichtung für die Psychiatrie

Verpflichtung besteht: nein

### A-5 Medizinisch-pflegerische Leistungsangebote des Krankenhauses

Nr.	Medizinisch-pflegerisches Leistungsangebot	Kommentar / Erläuterung
MP03	Angehörigenbetreuung / -beratung / -seminare	
MP53	Aromapflege / -therapie	
MP54	Asthmaschulung	
MP04	Atemgymnastik / -therapie	
MP09	Besondere Formen / Konzepte der Betreuung von Sterbenden	
MP10	Bewegungsbad / Wassergymnastik	
MP12	Bobath-Therapie (für Erwachsene und / oder Kinder)	
MP14	Diät- und Ernährungsberatung	
MP15	Entlassmanagement / Brückenpflege / Überleitungspflege	
MP16	Ergotherapie / Arbeitstherapie	

Nr.	Medizinisch-pflegerisches Leistungsangebot	Kommentar / Erläuterung
MP59	Gedächtnistraining / Hirnleistungstraining / Kognitives Training / Konzentrations-training	
MP21	Kinästhetik	
MP24	Manuelle Lymphdrainage	
MP25	Massage	
MP26	Medizinische Fußpflege	
MP31	Physikalische Therapie / Bädertherapie	medizinische Bäder
MP32	Physiotherapie / Krankengymnastik als Einzel- und / oder Gruppentherapie	Krankengymnastik als Einzel- und Gruppentherapie
MP33	Präventive Leistungsangebote / Präventionskurse	
MP60	Propriozeptive neuromuskuläre Fazilitation (PNF)	
MP35	Rückenschule / Haltungsschulung / Wirbelsäulengymnastik	
MP63	Sozialdienst	
MP64	Spezielle Angebote für die Öffentlichkeit	Anleitung von Inhalationstechniken, Maskensprechstunde im Schlaflabor
MP39	Spezielle Angebote zur Anleitung und Beratung von Patienten und Patientinnen sowie Angehörigen	Familiale Pflege
MP13	Spezielles Leistungsangebot für Diabetiker und Diabetikerinnen	
MP66	Spezielles Leistungsangebot für neurologisch erkrankte Personen	Therapie des Facio-Oralen Traktes (F.O.T.T.)
MP44	Stimm- und Sprachtherapie / Logopädie	
MP45	Stomatherapie / -beratung	
MP48	Wärme- und Kälteanwendungen	
MP51	Wundmanagement	
MP52	Zusammenarbeit mit / Kontakt zu Selbsthilfegruppen	

## **A-6 Weitere nicht-medizinische Leistungsangebote des Krankenhauses**

Nr.	Leistungsangebot	Zusatzangaben
NM03	Patientenzimmer: Ein-Bett-Zimmer mit eigener Nasszelle	
NM11	Patientenzimmer: Zwei-Bett-Zimmer mit eigener Nasszelle	
NM14	Ausstattung der Patientenzimmer: Fernsehgerät am Bett / im Zimmer	Kosten pro Tag: 0,00 Euro <a href="https://krankenhaus-klostergrafschaft.de">https://krankenhaus-klostergrafschaft.de</a>
NM15	Ausstattung der Patientenzimmer: Internetanschluss am Bett / im Zimmer	Kosten pro Tag: 0,00 Euro <a href="https://krankenhaus-klostergrafschaft.de">https://krankenhaus-klostergrafschaft.de</a>

Nr.	Leistungsangebot	Zusatzangaben
NM17	Ausstattung der Patientenzimmer: Rundfunkempfang am Bett	Kosten pro Tag: 0,00 Euro <a href="https://krankenhaus-klostergrafschaft.de">https://krankenhaus-klostergrafschaft.de</a>
NM18	Ausstattung der Patientenzimmer: Telefon am Bett	Kosten pro Tag: 0,50 Euro Kosten pro Minute ins deutsche Festnetz: 0,10 Euro Kosten pro Minute bei eingehenden Anrufen: 0,00 Euro <a href="https://krankenhaus-klostergrafschaft.de">https://krankenhaus-klostergrafschaft.de</a>
NM19	Ausstattung der Patientenzimmer: Wertfach / Tresor am Bett / im Zimmer	
NM30	Besondere Ausstattung des Krankenhauses: Klinikeigene Parkplätze für Besucher und Besucherinnen sowie Patienten und Patientinnen	Kosten pro Tag: 0,00 Euro (maximal) Kosten pro Stunde: 0,00 Euro (maximal) <a href="https://krankenhaus-klostergrafschaft.de">https://krankenhaus-klostergrafschaft.de</a>
NM36	Besondere Ausstattung des Krankenhauses: Schwimmbad / Bewegungsbad	
NM09	Individuelle Hilfs- und Serviceangebote: Unterbringung Begleitperson (grundsätzlich möglich)	
NM42	Individuelle Hilfs- und Serviceangebote: Seelsorge	
NM49	Individuelle Hilfs- und Serviceangebote: Informationsveranstaltungen für Patienten und Patientinnen	
NM60	Individuelle Hilfs- und Serviceangebote: Zusammenarbeit mit Selbsthilfe- organisationen	
NM66	Individuelle Hilfs- und Serviceangebote: Berücksichtigung von besonderen Ernährungsgewohnheiten (im Sinne von Kultursensibilität)	Angebote für besondere Ernährungsgewohnheiten: Ernährung mit Rücksicht Nahrungstabus, vegetarische Küche, vegane Küche, Ernährung Allergiker <a href="https://krankenhaus-klostergrafschaft.de">https://krankenhaus-klostergrafschaft.de</a>
NM67	Individuelle Hilfs- und Serviceangebote: Andachtsraum	
NM68	Individuelle Hilfs- und Serviceangebote: Abschiedsraum	

## **A-7 Aspekte der Barrierefreiheit**

Trifft nicht zu bzw. entfällt.

## **A-8 Forschung und Lehre des Krankenhauses**

### **A-8.1 Forschung und akademische Lehre**

Nr.	Akademische Lehre und weitere ausgewählte wissenschaftliche Tätigkeiten
FL01	Dozenturen / Lehrbeauftragungen an Hochschulen und Universitäten
FL03	Studierendenausbildung (Famulatur / Praktisches Jahr)



Nr. Akademische Lehre und weitere ausgewählte wissenschaftliche Tätigkeiten

FL04 Projektbezogene Zusammenarbeit mit Hochschulen und Universitäten

FL05 Teilnahme an multizentrischen Phase-I/II-Studien

FL06 Teilnahme an multizentrischen Phase-III/IV-Studien

FL07 Initiierung und Leitung von uni- / multizentrischen klinisch-wissenschaftlichen Studien

FL08 Herausgeberschaften wissenschaftlicher Journale / Lehrbücher

FL09 Doktorandenbetreuung

**A-8.2 Ausbildung in anderen Heilberufen**

Nr. Ausbildung in anderen Heilberufen

HB01 Gesundheits- und Krankenpfleger und Gesundheits- und Krankenpflegerin

**A-9 Anzahl der Betten im gesamten Krankenhaus**

Bettenzahl: 178

**A-10 Gesamtfallzahlen**

Gesamtzahl der im Berichtsjahr behandelten Fälle:

Vollstationäre Fälle: 7.484

Teilstationäre Fälle: 0

Ambulante Fälle:

– Fallzählweise: 0

**A-11 Personal des Krankenhauses**

**A-11.1 Ärzte und Ärztinnen**

Maßgebliche wöchentliche tarifliche Arbeitszeit: 40 Stunden

	Anzahl <sup>1</sup>
Ärztinnen/ Ärzte insgesamt (außer Belegärzte)	28,1
– davon mit direktem Beschäftigungsverhältnis	28,1
– davon ohne direktes Beschäftigungsverhältnis	0
– davon stationäre Versorgung	28,1
– davon ambulante Versorgungsformen	0
Fachärztinnen/ –ärzte	15
– davon mit direktem Beschäftigungsverhältnis	15
– davon ohne direktes Beschäftigungsverhältnis	0
– davon stationäre Versorgung	15
– davon ambulante Versorgungsformen	0

<sup>1</sup> Bei den Belegärztinnen/ –ärzten ist die Anzahl der Personen, sonst die Anzahl der Vollkräfte angegeben

**A-11.2 Pflegepersonal**

Maßgebliche wöchentliche tarifliche Arbeitszeit: 38,5 Stunden

**Personal des Krankenhauses insgesamt**

	Anzahl <sup>1</sup>	Ausbildungs- dauer
<b>Gesundheits- und Krankenpfleger/ –innen</b>	<b>144</b>	<b>3 Jahre</b>
– davon mit direktem Beschäftigungsverhältnis	144	
– davon ohne direktes Beschäftigungsverhältnis	0	
– davon stationäre Versorgung	144	
– davon ambulante Versorgungsformen	0	
<b>Gesundheits- und Kinderkrankenpfleger/ –innen</b>	<b>1</b>	<b>3 Jahre</b>
– davon mit direktem Beschäftigungsverhältnis	1	
– davon ohne direktes Beschäftigungsverhältnis	0	
– davon stationäre Versorgung	1	
– davon ambulante Versorgungsformen	0	
<b>Altenpfleger/ –innen</b>	<b>2,9</b>	<b>3 Jahre</b>
– davon mit direktem Beschäftigungsverhältnis	2,9	
– davon ohne direktes Beschäftigungsverhältnis	0	
– davon stationäre Versorgung	2,9	
– davon ambulante Versorgungsformen	0	
<b>Pflegeassistenten/ –assistentinnen</b>	<b>0</b>	<b>2 Jahre</b>
– davon mit direktem Beschäftigungsverhältnis	0	
– davon ohne direktes Beschäftigungsverhältnis	0	
– davon stationäre Versorgung	0	
– davon ambulante Versorgungsformen	0	
<b>Krankenpflegehelfer/ –innen</b>	<b>1,15</b>	<b>1 Jahr</b>
– davon mit direktem Beschäftigungsverhältnis	1,15	
– davon ohne direktes Beschäftigungsverhältnis	0	
– davon stationäre Versorgung	1,15	
– davon ambulante Versorgungsformen	0	
<b>Pflegehelfer/ –innen</b>	<b>3,15</b>	<b>ab 200 Std. Basiskurs</b>
– davon mit direktem Beschäftigungsverhältnis	3,15	
– davon ohne direktes Beschäftigungsverhältnis	0	
– davon stationäre Versorgung	3,15	
– davon ambulante Versorgungsformen	0	
<b>Hebammen / Entbindungspfleger</b>	<b>0</b>	<b>3 Jahre</b>
– davon mit direktem Beschäftigungsverhältnis	0	
– davon ohne direktes Beschäftigungsverhältnis	0	
– davon stationäre Versorgung	0	
– davon ambulante Versorgungsformen	0	
<b>Beleghebammen / Belegentbindungspfleger</b>	<b>0</b>	
<b>Operationstechnische Assistenz</b>	<b>0</b>	<b>3 Jahre</b>
– davon mit direktem Beschäftigungsverhältnis	0	
– davon ohne direktes Beschäftigungsverhältnis	0	
– davon stationäre Versorgung	0	
– davon ambulante Versorgungsformen	0	

	Anzahl <sup>1</sup>	Ausbildungs- dauer
Medizinische Fachangestellte	17	3 Jahre
- davon mit direktem Beschäftigungsverhältnis	17	
- davon ohne direktes Beschäftigungsverhältnis	0	
- davon stationäre Versorgung	17	
- davon ambulante Versorgungsformen	0	

<sup>1</sup> Bei Beleghebammen/ Belegentbindungspflegern ist die Anzahl der Personen, sonst die Anzahl der Vollkräfte angegeben

### **A-11.3 Angaben zu ausgewähltem therapeutischen Personal in Psychiatrie und Psychosomatik**

Trifft nicht zu bzw. entfällt.

### **A-11.4 Spezielles therapeutisches Personal**

Nr.	Spezielles therapeutisches Personal	Anzahl <sup>1</sup>	Kommentar / Erläuterung
SP04	Diätassistent und Diätassistentin	1	
	- davon mit direktem Beschäftigungsverhältnis	1	
	- davon ohne direktes Beschäftigungsverhältnis	0	
	- davon stationäre Versorgung	1	
	- davon ambulante Versorgungsformen	0	
SP05	Ergotherapeut und Ergotherapeutin	1,12	
	- davon mit direktem Beschäftigungsverhältnis	1,12	
	- davon ohne direktes Beschäftigungsverhältnis	0	
	- davon stationäre Versorgung	1,12	
	- davon ambulante Versorgungsformen	0	
SP14	Logopäde und Logopädin / Klinischer Linguist und Klinische Linguistin / Sprechwissenschaftler und Sprechwissenschaftlerin / Phonetiker und Phonetikerin	0,3	Konsil
	- davon mit direktem Beschäftigungsverhältnis	0,3	
	- davon ohne direktes Beschäftigungsverhältnis	0	
	- davon stationäre Versorgung	0,3	
	- davon ambulante Versorgungsformen	0	
SP15	Masseur / Medizinischer Bademeister und Masseurin / Medizinische Bademeisterin	2,5	
	- davon mit direktem Beschäftigungsverhältnis	2,5	
	- davon ohne direktes Beschäftigungsverhältnis	0	
	- davon stationäre Versorgung	2,5	
	- davon ambulante Versorgungsformen	0	
SP55	Medizinisch-technischer Laboratoriums-assistent und Medizinisch-technische Laboratoriumsassistentin (MTLA)	1,6	
	- davon mit direktem Beschäftigungsverhältnis	1,6	
	- davon ohne direktes Beschäftigungsverhältnis	0	
	- davon stationäre Versorgung	1,6	
	- davon ambulante Versorgungsformen	0	

Nr.	Spezielles therapeutisches Personal	Anzahl <sup>1</sup>	Kommentar / Erläuterung
SP56	Medizinisch-technischer Radiologie-assistent und Medizinisch-technische Radiologieassistentin (MTRA)	2,6	
	- davon mit direktem Beschäftigungsverhältnis	2,6	
	- davon ohne direktes Beschäftigungsverhältnis	0	
	- davon stationäre Versorgung	0	
	- davon ambulante Versorgungsformen	0	
SP28	Personal mit Zusatzqualifikation im Wundmanagement	10	
	- davon mit direktem Beschäftigungsverhältnis	10	
	- davon ohne direktes Beschäftigungsverhältnis	0	
	- davon stationäre Versorgung	10	
	- davon ambulante Versorgungsformen	0	
SP61	Personal mit Zusatzqualifikation Kinästhetik	20	
	- davon mit direktem Beschäftigungsverhältnis	20	
	- davon ohne direktes Beschäftigungsverhältnis	0	
	- davon stationäre Versorgung	20	
	- davon ambulante Versorgungsformen	0	
SP32	Personal mit Zusatzqualifikation nach Bobath oder Vojta	1	
	- davon mit direktem Beschäftigungsverhältnis	1	
	- davon ohne direktes Beschäftigungsverhältnis	0	
	- davon stationäre Versorgung	1	
	- davon ambulante Versorgungsformen	0	
SP21	Physiotherapeut und Physiotherapeutin	6,9	
	- davon mit direktem Beschäftigungsverhältnis	6,9	
	- davon ohne direktes Beschäftigungsverhältnis	0	
	- davon stationäre Versorgung	6,9	
	- davon ambulante Versorgungsformen	0	
SP25	Sozialarbeiter und Sozialarbeiterin	1	
	- davon mit direktem Beschäftigungsverhältnis	1	
	- davon ohne direktes Beschäftigungsverhältnis	0	
	- davon stationäre Versorgung	1	
	- davon ambulante Versorgungsformen	0	
SP26	Sozialpädagogin und Sozialpädagoge	1	
	- davon mit direktem Beschäftigungsverhältnis	1	
	- davon ohne direktes Beschäftigungsverhältnis	0	
	- davon stationäre Versorgung	1	
	- davon ambulante Versorgungsformen	0	

<sup>1</sup> Anzahl der Vollkräfte

## **A-12 Umgang mit Risiken in der Patientenversorgung**

### **A-12.1 Qualitätsmanagement**

#### **A-12.1.1 Verantwortliche Person**

Name: Daniela Spiekermann  
 Funktion / Arbeitsschwerpunkt: Qualitäts- und Risikomanagement  
 Telefon: 02972 / 791 - 1262

Telefax: 02972 / 791 - 1263  
E-Mail: [d.spiekermann@fkkg.de](mailto:d.spiekermann@fkkg.de)

### **A-12.1.2 Lenkungsgremium**

Beteiligte Abteilungen / Geschäftsführer, Ärztlicher Direktor, Pflegedirektorin, QM-  
Funktionsbereiche: Leitung  
Tagungsfrequenz: bei Bedarf

## **A-12.2 Klinisches Risikomanagement**

### **A-12.2.1 Verantwortliche Person**

Name: Daniela Spiekermann  
Funktion / Arbeits- Qualitäts- und Risikomanagement  
schwerpunkt:  
Telefon: 02972 / 791 - 1262  
Telefax: 02972 / 791 - 1263  
E-Mail: [d.spiekermann@fkkg.de](mailto:d.spiekermann@fkkg.de)

### **A-12.2.2 Lenkungsgremium**

Beteiligte Abteilungen / Geschäftsführer, Ärztlicher Direktor, Pflegedirektorin, QM-  
Funktionsbereiche: Leitung  
Tagungsfrequenz: bei Bedarf

### **A-12.2.3 Instrumente und Maßnahmen**

Nr.	Instrument bzw. Maßnahme	Zusatzangaben
RM01	Übergreifende Qualitäts- und/oder Risikomanagement-Dokumentation (QM/RM-Dokumentation) liegt vor	Name: DIN ISO EN 9001:2015 Letzte Aktualisierung: 30.10.2018
RM02	Regelmäßige Fortbildungs- und Schulungsmaßnahmen	
RM03	Mitarbeiterbefragungen	
RM04	Klinisches Notfallmanagement	Teil der QM/RM-Dokumentation (gemäß RM01)
RM06	Sturzprophylaxe	Teil der QM/RM-Dokumentation (gemäß RM01)
RM07	Nutzung eines standardisierten Konzepts zur Dekubitusprophylaxe (z.B. „Expertenstandard Dekubitusprophylaxe in der Pflege“)	Teil der QM/RM-Dokumentation (gemäß RM01)
RM08	Geregelter Umgang mit freiheitsentziehenden Maßnahmen	Teil der QM/RM-Dokumentation (gemäß RM01)
RM09	Geregelter Umgang mit auftretenden Fehlfunktionen von Geräten	Teil der QM/RM-Dokumentation (gemäß RM01)
RM10	Strukturierte Durchführung von interdisziplinären Fallbesprechungen/-konferenzen	Mortalitäts- und Morbiditätskonferenzen Palliativbesprechungen Qualitätszirkel
RM12	Verwendung standardisierter Aufklärungsbögen	
RM16	Vorgehensweise zur Vermeidung von Eingriffs- und Patientenverwechslungen	Teil der QM/RM-Dokumentation (gemäß RM01)

Nr.	Instrument bzw. Maßnahme	Zusatzangaben
RM18	Entlassungsmanagement	Teil der QM/RM-Dokumentation (gemäß RM01)

### A-12.2.3.1 Einsatz eines einrichtungsinternen Fehlermeldesystems

Nr.	Instrument bzw. Maßnahme	Zusatzangaben
IF01	Dokumentation und Verfahrensanweisungen zum Umgang mit dem Fehlermeldesystem liegen vor	Letzte Aktualisierung: 27.08.2018
IF02	Interne Auswertungen der eingegangenen Meldungen	Frequenz: monatlich
IF03	Schulungen der Mitarbeiter zum Umgang mit dem Fehlermeldesystem und zur Umsetzung von Erkenntnissen aus dem Fehlermeldesystem	Frequenz: quartalsweise

Gibt es ein Gremium, das die gemeldeten Ereignisse regelmäßig bewertet?

Ja, Tagungsfrequenz: bei Bedarf

Umgesetzte Veränderungsmaßnahmen bzw. sonstige konkrete Maßnahmen zur Verbesserung der Patientensicherheit:

Umsetzung der Expertenstandards, CIRS

### A-12.2.3.2 Teilnahme an einrichtungsübergreifenden Fehlermeldesystemen

Nr.	Instrument bzw. Maßnahme
EF06	CIRS NRW (Ärzttekammern Nordrhein und Westfalen-Lippe, Krankenhausgesellschaft Nordrhein-Westfalen, Kassenärztliche Vereinigungen Nordrhein und Westfalen-Lippe, Bundesärztekammer, Kassenärztliche Bundesvereinigung)

Gibt es ein Gremium, das die gemeldeten Ereignisse regelmäßig bewertet?

Ja, Tagungsfrequenz: bei Bedarf

## A-12.3 Hygienebezogene und infektionsmedizinische Aspekte

### A-12.3.1 Hygienepersonal

	Anzahl <sup>1</sup>	Kommentar / Erläuterung
Krankenhaustygieniker und Krankenhaustygienikerinnen	1	Dr. Michael O. Völker (extern)
Hygienebeauftragte Ärzte und hygienebeauftragte Ärztinnen	1	Dr. med. Markus Wenzel
Hygienefachkräfte (HFK)	1	Judith Becker
Hygienebeauftragte in der Pflege	8	

<sup>1</sup> Anzahl der Personen

Hygienekommission: ja

#### Vorsitzende / Vorsitzender

Name: Stefan Schumann

Funktion / Arbeitsschwerpunkt: Geschäftsführer

Telefon: 02972 / 791 - 00

Telefax: 02972 / 791 - 1010

E-Mail: [s.schumann@fkkg.de](mailto:s.schumann@fkkg.de)

### Tagungsfrequenz der Hygienekommission

Tagungsfrequenz: halbjährlich

#### A-12.3.2 Weitere Informationen zur Hygiene

##### A-12.3.2.1 Vermeidung gefäßkatheterassoziierter Infektionen

Am Standort werden zentrale Venenkatheter eingesetzt: ja

Standortspezifischer Standard zur Hygiene bei ZVK-Anlage liegt vor: ja

Der Standard thematisiert insbesondere

Hygienische Händedesinfektion ja

Hautdesinfektion (Hautantiseptik) der Kathetereinstichstelle mit adäquatem Hautantiseptikum ja

Beachtung der Einwirkzeit ja

Anwendung weiterer Hygienemaßnahmen: Sterile Handschuhe ja

Anwendung weiterer Hygienemaßnahmen: Steriler Kittel ja

Anwendung weiterer Hygienemaßnahmen: Kopfhaut ja

Anwendung weiterer Hygienemaßnahmen: Mund-Nasen-Schutz ja

Anwendung weiterer Hygienemaßnahmen: Steriles Abdecktuch ja

Der Standard wurde durch die Geschäftsführung oder die Hygienekommission autorisiert: ja

Standortspezifischer Standard für die Überprüfung der Liegedauer von zentralen Venenverweilkathetern liegt vor: ja

Der Standard wurde durch die Geschäftsführung oder die Hygienekommission autorisiert: ja

##### A-12.3.2.2 Durchführung von Antibiotikaprophylaxe und Antibiotikatherapie

Standortspezifische Leitlinie zur Antibiotikatherapie liegt vor: ja

Die Leitlinie ist an die aktuelle lokale/hauseigene Resistenzlage angepasst: ja

Die Leitlinie wurde durch die Geschäftsführung oder die Arzneimittelkommission oder die Hygienekommission autorisiert: ja

Standortspezifischer Standard zur perioperativen Antibiotikaprophylaxe liegt vor: trifft nicht zu

##### A-12.3.2.3 Umgang mit Wunden

Standortspezifischer Standard zur Wundversorgung und Verbandwechsel liegt vor: ja

Der Standard thematisiert insbesondere

Hygienische Händedesinfektion (vor, ggf. während und nach dem Verbandwechsel) ja

Verbandwechsel unter aseptischen Bedingungen (Anwendung aseptischer Arbeitstechniken (No-Touch-Technik, sterile Einmalhandschuhe)) ja

Antiseptische Behandlung von infizierten Wunden ja

Der Standard thematisiert insbesondere

Prüfung der weiteren Notwendigkeit einer sterilen Wundauflage ja

Meldung an den Arzt oder die Ärztin und Dokumentation bei Verdacht auf eine postoperative Wundinfektion ja

Der Standard wurde durch die Geschäftsführung oder die Arzneimittelkommission oder die Hygienekommission autorisiert: ja

**A-12.3.2.4 Händedesinfektion**

Der Händedesinfektionsmittelverbrauch auf Intensivstationen wurde für das Berichtsjahr erhoben: ja

Händedesinfektionsmittelverbrauch auf allen Intensivstationen: 204 ml/Patiententag

Der Händedesinfektionsmittelverbrauch auf Allgemeinstationen wurde für das Berichtsjahr erhoben: ja

Händedesinfektionsmittelverbrauch auf allen Allgemeinstationen: 160 ml/Patiententag

Die Erfassung des Händedesinfektionsmittelverbrauchs erfolgt auch stationsbezogen: ja

**A-12.3.2.5 Umgang mit Patienten mit multiresistenten Erregern (MRE)**

Der Standard thematisiert insbesondere

Die standardisierte Information der Patienten und Patientinnen mit einer bekannten Besiedlung oder Infektion durch Methicillin-resistente Staphylokokkus aureus (MRSA) erfolgt z.B. durch die Flyer der MRSA-Netzwerke<sup>1</sup> ja

Ein standortspezifisches Informationsmanagement bzgl. MRSA-besiedelter Patienten und Patientinnen liegt vor (standortspezifisches Informationsmanagement meint, dass strukturierte Vorgaben existieren, wie Informationen zu Besiedelung oder Infektionen mit resistenten Erregern am Standort anderen Mitarbeitern und Mitarbeiterinnen des Standorts zur Vermeidung der Erregerverbreitung kenntlich gemacht werden) ja

Es erfolgt ein risikoadaptiertes Aufnahmescreening auf der Grundlage der aktuellen RKI-Empfehlungen ja

Es erfolgen regelmäßige und strukturierte Schulungen der Mitarbeiter und Mitarbeiterinnen zum Umgang mit von MRSA / MRE / Noro-Viren besiedelten Patienten und Patientinnen ja

<sup>1</sup> [www.rki.de/DE/Content/Infekt/Krankenhaushygiene/Netzwerke/Netzwerke\\_node.html](http://www.rki.de/DE/Content/Infekt/Krankenhaushygiene/Netzwerke/Netzwerke_node.html)

**A-12.3.2.6 Hygienebezogenes Risikomanagement**

Nr.	Instrument bzw. Maßnahme	Zusatzangaben	Kommentar / Erläuterung
HM03	Teilnahme an anderen regionalen, nationalen oder internationalen Netzwerken zur Prävention von nosokomialen Infektionen	Arbeitskreis MRE-HSK	



Nr.	Instrument bzw. Maßnahme	Zusatzangaben	Kommentar / Erläuterung
HM09	Schulungen der Mitarbeiter zu hygienebezogenen Themen		Einweisung Hygienehandbuch; Händedesinfektion; Infektionen, die von Gefäßkathetern ausgehen; Hygieneeinweisungen

#### **A-12.4 Patientenorientiertes Lob- und Beschwerdemanagement**

Nr.	Lob- und Beschwerdemanagement	Kommentar / Erläuterung
BM01	Im Krankenhaus ist ein strukturiertes Lob- und Beschwerdemanagement eingeführt	
BM02	Im Krankenhaus existiert ein schriftliches, verbindliches Konzept zum Beschwerdemanagement (Beschwerdestimulierung, Beschwerdeannahme, Beschwerdebearbeitung, Beschwerdeauswertung)	
BM03	Das Beschwerdemanagement regelt den Umgang mit mündlichen Beschwerden	
BM04	Das Beschwerdemanagement regelt den Umgang mit schriftlichen Beschwerden	
BM06	Eine Ansprechperson für das Beschwerdemanagement mit definierten Verantwortlichkeiten und Aufgaben ist benannt	Sr. M. Theodora Galatanu Pflegedirektorin Telefon: 02972 / 791 - 00 Telefax: 02972 / 791 - 1155 E-Mail: <a href="mailto:sr.theodora@fkkg.de">sr.theodora@fkkg.de</a>
BM07	Ein Patientenfürsprecher oder eine Patientenfürsprecherin mit definierten Verantwortlichkeiten und Aufgaben ist benannt	Sr. M. Theodora Galatanu Pflegedirektorin Telefon: 02972 / 791 - 00 Telefax: 02972 / 791 - 1155 E-Mail: <a href="mailto:sr.theodora@fkkg.de">sr.theodora@fkkg.de</a>
BM08	Anonyme Eingabemöglichkeiten von Beschwerden	
BM09	Patientenbefragungen	
BM10	Einweiserbefragungen	

#### **A-13 Besondere apparative Ausstattung**

Nr.	Vorhandene Geräte	Umgangssprachliche Bezeichnung	24h <sup>1</sup>	Kommentar / Erläuterung
AA08	Computertomograph (CT)	Schichtbildverfahren im Querschnitt mittels Röntgenstrahlen	<input checked="" type="checkbox"/>	
AA14	Geräte für Nierenersatzverfahren	Gerät zur Blutreinigung bei Nierenversagen (Dialyse)	<input checked="" type="checkbox"/>	

Nr.	Vorhandene Geräte	Umgangssprachliche Bezeichnung	24h <sup>1</sup>	Kommentar / Erläuterung
AA22	Magnetresonanztomograph (MRT)	Schnittbildverfahren mittels starker Magnetfelder und elektromagnetischer Wechselfelder	<input checked="" type="checkbox"/>	in enger Zusammenarbeit mit standortnahen Kliniken

<sup>1</sup> 24h: Notfallverfügbarkeit 24 Stunden am Tag sichergestellt (<sup>2</sup> bei diesem Gerät nicht anzugeben)

## **B Struktur- und Leistungsdaten der Organisationseinheiten / Fachabteilungen**

### **B-1 Innere Medizin**

#### **B-1.1 Name der Organisationseinheit / Fachabteilung**

Name: Innere Medizin  
Schlüssel: Innere Medizin (0100)  
Art: Hauptabteilung  
Telefon: 02972 / 791 - 00  
Telefax: 02972 / 791 - 1155  
E-Mail: [verwaltung@fkkg.de](mailto:verwaltung@fkkg.de)

#### **Zugänge**

Straße: Annostraße 1  
PLZ / Ort: 57392 Schmallenberg-Grafschaft

#### **Chefärzte**

Name: Dr, med. Peter Haidl  
Funktion / Ärztlicher Direktor, Chefarzt Pneumologie II, Allgemeine Pneumologie,  
Arbeits- Innere Medizin  
schwerpunkt:

Telefon: 02972 / 791 - 2501  
Telefax: 02972 / 791 - 2526  
E-Mail: [p.haidl@fkkg.de](mailto:p.haidl@fkkg.de)

Name: PD Dr. med. Dominic Dellweg  
Funktion / Chefarzt Pneumologie I, Schlaf- und Beatmungsmedizin, Intensivmedizin  
Arbeits- mit Früh-Rehabilitation  
schwerpunkt:

Telefon: 02972 / 791 - 2501  
Telefax: 02972 / 791 - 2526  
E-Mail: [d.dellweg@fkkg.de](mailto:d.dellweg@fkkg.de)

Name: Dr. med. Friedrich-Wilhelm Riffelmann  
Funktion / Chefarzt Allergologie, Atemwege, Haut, Gastrointestinaltrakt  
Arbeits-  
schwerpunkt:

Telefon: 02972 / 791 - 2600  
Telefax: 02972 / 791 - 2602  
E-Mail: [f.riffelmann@fkkg.de](mailto:f.riffelmann@fkkg.de)

Name: Dr. med. Christian Berndt  
Funktion / Chefarzt Innere Medizin Kardiologie  
Arbeits-  
schwerpunkt:

Telefon: 02972 / 791 - 00  
Telefax: 02972 / 791 - 1155  
E-Mail: [c.berndt@fkkg.de](mailto:c.berndt@fkkg.de)

Name: Sabina Funke  
Funktion / Arbeits-  
schwerpunkt: Chefärztin Geriatrie  
Telefon: 02972 / 791 - 00  
Telefax: 02972 / 791 - 1155  
E-Mail: [s.funke@fkkg.de](mailto:s.funke@fkkg.de)

### **B-1.2 Zielvereinbarungen mit leitenden Ärzten und Ärztinnen der Organisationseinheit / Fachabteilung**

Das Krankenhaus hält sich bei der Vereinbarung von Verträgen mit leitenden Ärzten und Ärztinnen dieser Organisationseinheit/Fachabteilung an die Empfehlung der DKG nach § 135c SGB V:

Keine Vereinbarung geschlossen

### **B-1.3 Medizinische Leistungsangebote der Organisationseinheit / Fachabteilung**

Nr.	Medizinische Leistungsangebote im Bereich Innere Medizin
VI01	Diagnostik und Therapie von ischämischen Herzkrankheiten
VI02	Diagnostik und Therapie der pulmonalen Herzkrankheit und von Krankheiten des Lungenkreislaufes
VI03	Diagnostik und Therapie von sonstigen Formen der Herzkrankheit
VI04	Diagnostik und Therapie von Krankheiten der Arterien, Arteriolen und Kapillaren
VI05	Diagnostik und Therapie von Krankheiten der Venen, der Lymphgefäße und der Lymphknoten
VI06	Diagnostik und Therapie von zerebrovaskulären Krankheiten
VI07	Diagnostik und Therapie der Hypertonie (Hochdruckkrankheit)
VI08	Diagnostik und Therapie von Nierenerkrankungen
VI09	Diagnostik und Therapie von hämatologischen Erkrankungen
VI10	Diagnostik und Therapie von endokrinen Ernährungs- und Stoffwechselkrankheiten
VI11	Diagnostik und Therapie von Erkrankungen des Magen-Darm-Traktes (Gastroenterologie)
VI12	Diagnostik und Therapie von Erkrankungen des Darmausgangs
VI13	Diagnostik und Therapie von Krankheiten des Peritoneums
VI15	Diagnostik und Therapie von Erkrankungen der Atemwege und der Lunge
VI16	Diagnostik und Therapie von Krankheiten der Pleura
VI17	Diagnostik und Therapie von rheumatologischen Erkrankungen
VI18	Diagnostik und Therapie von onkologischen Erkrankungen
VI19	Diagnostik und Therapie von infektiösen und parasitären Krankheiten
VI20	Intensivmedizin
VI21	Betreuung von Patienten und Patientinnen vor und nach Transplantation
VI22	Diagnostik und Therapie von Allergien
VI23	Diagnostik und Therapie von angeborenen und erworbenen Immundefekterkrankungen (einschließlich HIV und AIDS)
VI24	Diagnostik und Therapie von geriatrischen Erkrankungen
VI25	Diagnostik und Therapie von psychischen und Verhaltensstörungen

Nr. Medizinische Leistungsangebote im Bereich Innere Medizin
VI29 Behandlung von Blutvergiftung / Sepsis
VI30 Diagnostik und Therapie von Autoimmunerkrankungen
VI31 Diagnostik und Therapie von Herzrhythmusstörungen
VI33 Diagnostik und Therapie von Gerinnungsstörungen
VI35 Endoskopie
VI38 Palliativmedizin
VI39 Physikalische Therapie
VI42 Transfusionsmedizin

**B-1.4 Fachabteilungsspezifische Aspekte der Barrierefreiheit der Organisationseinheit / Fachabteilung**

Nr.	Aspekt der Barrierefreiheit	Kommentar / Erläuterung
BF06	Bauliche und organisatorische Maßnahmen zur Berücksichtigung des besonderen Bedarfs von Menschen mit Mobilitätseinschränkungen: Zimmer mit rollstuhlgerechter Toilette und Dusche o.ä.	
BF07	Bauliche und organisatorische Maßnahmen zur Berücksichtigung des besonderen Bedarfs von Menschen mit Mobilitätseinschränkungen: Zimmer mit rollstuhlgerechter Toilette	
BF08	Bauliche und organisatorische Maßnahmen zur Berücksichtigung des besonderen Bedarfs von Menschen mit Mobilitätseinschränkungen: Rollstuhlgerechter Zugang zu allen / den meisten Serviceeinrichtungen	
BF09	Bauliche und organisatorische Maßnahmen zur Berücksichtigung des besonderen Bedarfs von Menschen mit Mobilitätseinschränkungen: Rollstuhlgerecht bedienbarer Aufzug	
BF10	Bauliche und organisatorische Maßnahmen zur Berücksichtigung des besonderen Bedarfs von Menschen mit Mobilitätseinschränkungen: Rollstuhlgerechte Toiletten für Besucher und Besucherinnen	
BF14	Bauliche und organisatorische Maßnahmen zur Berücksichtigung des besonderen Bedarfs von Menschen mit Demenz oder geistiger Behinderung: Arbeit mit Piktogrammen	
BF17	Bauliche und organisatorische Maßnahmen zur Berücksichtigung des besonderen Bedarfs von Patienten und Patientinnen mit besonderem Übergewicht oder besonderer Körpergröße: Geeignete Betten für Patienten und Patientinnen mit besonderem Übergewicht oder besonderer Körpergröße (Übergroße, elektrisch verstellbar)	

Nr.	Aspekt der Barrierefreiheit	Kommentar / Erläuterung
BF20	Bauliche und organisatorische Maßnahmen zur Berücksichtigung des besonderen Bedarfs von Patienten und Patientinnen mit besonderem Übergewicht oder besonderer Körpergröße: Untersuchungsgeräte für Patienten und Patientinnen mit besonderem Übergewicht oder besonderer Körpergröße: z. B. Körperwaagen, Blutdruckmanschetten	
BF21	Bauliche und organisatorische Maßnahmen zur Berücksichtigung des besonderen Bedarfs von Patienten und Patientinnen mit besonderem Übergewicht oder besonderer Körpergröße: Hilfsgeräte zur Pflege für Patienten und Patientinnen mit besonderem Übergewicht oder besonderer Körpergröße, z. B. Patientenlifter	
BF22	Bauliche und organisatorische Maßnahmen zur Berücksichtigung des besonderen Bedarfs von Patienten und Patientinnen mit besonderem Übergewicht oder besonderer Körpergröße: Hilfsmittel für Patienten und Patientinnen mit besonderem Übergewicht oder besonderer Körpergröße, z. B. Anti-Thrombosestrümpfe	
BF23	Bauliche und organisatorische Maßnahmen zur Berücksichtigung des besonderen Bedarfs von Patienten oder Patientinnen mit schweren Allergien: Allergenarme Zimmer	
BF24	Bauliche und organisatorische Maßnahmen zur Berücksichtigung des besonderen Bedarfs von Patienten oder Patientinnen mit schweren Allergien: Diätetische Angebote	
BF25	Berücksichtigung von Fremdsprachlichkeit und Religionsausübung: Dolmetscherdienst	Türkisch, Russisch
BF26	Berücksichtigung von Fremdsprachlichkeit und Religionsausübung: Behandlungsmöglichkeiten durch fremdsprachiges Personal	
BF27	Organisatorische Rahmenbedingungen zur Barrierefreiheit: Beauftragter und Beauftragte für Patienten und Patientinnen mit Behinderungen und für „Barrierefreiheit“	

### **B-1.5 Fallzahlen der Organisationseinheit / Fachabteilung**

Vollstationäre Fallzahl: 7.484

Teilstationäre Fallzahl: 0

### **B-1.6 Hauptdiagnosen nach ICD**

Rang	ICD	Bezeichnung	Fallzahl
1	J44	Sonstige anhaltende (chronische) Lungenkrankheit mit Verengung der Atemwege - COPD	1.524

Rang	ICD	Bezeichnung	Fallzahl
2	G47	Schlafstörung	1.007
3	K90	Störung der Nährstoffaufnahme im Darm	526
4	J45	Asthma	289
5	I50	Herzschwäche	284
6	J96	Störung der Atmung mit ungenügender Aufnahme von Sauerstoff ins Blut	267
7	G62	Sonstige Funktionsstörung mehrerer Nerven	261
8	J42	Vom Arzt nicht näher bezeichnete anhaltende (chronische) Bronchitis	256
9	Z51	Sonstige medizinische Behandlung	146
10	L50	Nesselsucht	136
11	J18	Lungenentzündung, Krankheitserreger vom Arzt nicht näher bezeichnet	135
12	C34	Bronchialkrebs bzw. Lungenkrebs	134
13	Z01	Sonstige spezielle Untersuchung bzw. Abklärung bei Personen ohne Beschwerden oder festgestellter Krankheit	133
14	I48	Herzrhythmusstörung, ausgehend von den Vorhöfen des Herzens	124
15	J20	Akute Bronchitis	111
16	I10	Bluthochdruck ohne bekannte Ursache	108
17	J84	Sonstige Krankheit des Bindegewebes in der Lunge	76
18	I25	Herzkrankheit durch anhaltende (chronische) Durchblutungsstörungen des Herzens	75
19	R07	Hals- bzw. Brustschmerzen	70
20	T78	Unerwünschte Nebenwirkung	65
21	L30	Sonstige Hautentzündung	59
22	R06	Atemstörung	54
23	E86	Flüssigkeitsmangel	49
24	R55	Ohnmachtsanfall bzw. Kollaps	40
25	J47	Sackförmige Erweiterungen der Bronchien - Bronchiektasen	39
26	A09	Durchfallkrankheit bzw. Magen-Darm-Grippe, wahrscheinlich ausgelöst durch Bakterien, Viren oder andere Krankheitserreger	36
27	N39	Sonstige Krankheit der Niere, der Harnwege bzw. der Harnblase	35
28	L20	Milchschorf bzw. Neurodermitis	33
29	Z03	Ärztliche Beobachtung bzw. Beurteilung von Verdachtsfällen	31
30 - 1	J95	Krankheit der Atemwege nach medizinischen Maßnahmen	30

### **B-1.7 Durchgeführte Prozeduren nach OPS**

Rang	OPS	Bezeichnung	Anzahl
1	1-700	Untersuchung einer Allergie durch eine gezielte Auslösung einer allergischen Reaktion	10.037
2	1-620	Untersuchung der Luftröhre und der Bronchien durch eine Spiegelung	6.437
3	1-710	Messung der Lungenfunktion in einer luftdichten Kabine - Ganzkörperplethysmographie	6.344
4	1-711	Bestimmung der Menge von Kohlenmonoxid, die durch die Lunge aufgenommen und abgegeben wird	4.400
5	1-791	Untersuchung von Herz- und Lungenvorgängen während des Schlafes	1.883
6	1-715	Sechs-Minuten-Gehtest nach Guyatt	1.391
7	1-790	Untersuchung von Hirn-, Herz-, Muskel- bzw. Atmungsvorgängen während des Schlafes	1.386
8	1-843	Untersuchung der Luftröhrenäste (Bronchien) durch Flüssigkeits- oder Gewebeentnahme mit einer Nadel	1.205
9	1-714	Messung der Reaktion der Atemwege auf einen Reiz	1.065
10	8-717	Einrichtung und Anpassung des Beatmungsgeräts zur Behandlung von Atemstörungen während des Schlafes	1.016
11	8-716	Einrichtung und Anpassung einer häuslichen künstlichen Beatmung	903
12	9-984	Pflegebedürftigkeit	867
13	8-930	Intensivmedizinische Überwachung von Atmung, Herz und Kreislauf ohne Messung des Drucks in der Lungenschlagader und im rechten Vorhof des Herzens	732
14	9-401	Behandlungsverfahren zur Erhaltung und Förderung alltagspraktischer und sozialer Fertigkeiten - Psychosoziale Intervention	719
15	1-632	Untersuchung der Speiseröhre, des Magens und des Zwölffingerdarms durch eine Spiegelung	692
16	1-440	Entnahme einer Gewebeprobe (Biopsie) aus dem oberem Verdauungstrakt, den Gallengängen bzw. der Bauchspeicheldrüse bei einer Spiegelung	364
17	8-980	Behandlung auf der Intensivstation (Basisprozedur)	319
18	3-222	Computertomographie (CT) des Brustkorbes mit Kontrastmittel	308
19	8-854	Verfahren zur Blutwäsche außerhalb des Körpers mit Entfernen der Giftstoffe über ein Konzentrationsgefälle - Dialyse	293
20	3-200	Computertomographie (CT) des Schädels ohne Kontrastmittel	259
21	8-800	Übertragung (Transfusion) von Blut, roten Blutkörperchen bzw. Blutplättchen eines Spenders auf einen Empfänger	245
22	3-202	Computertomographie (CT) des Brustkorbes ohne Kontrastmittel	235
23	8-831	Legen bzw. Wechsel eines Schlauches (Katheter), der in den großen Venen platziert ist	215



Rang	OPS	Bezeichnung	Anzahl
24	3-052	Ultraschall des Herzens (Echokardiographie) von der Speiseröhre aus - TEE	181
25	8-144	Einbringen eines Röhrchens oder Schlauchs in den Raum zwischen Lunge und Rippe zur Ableitung von Flüssigkeit (Drainage)	171
26	8-030	Bestimmtes Verfahren im Rahmen der Behandlung einer Allergie z.B. Hyposensibilisierung	144
27	8-706	Anlegen einer Gesichts-, Nasen- oder Kehlkopfmaske zur künstlichen Beatmung	136
28	1-275	Untersuchung der linken Herzhälfte mit einem über die Schlagader ins Herz gelegten Schlauch (Katheter)	126
29	8-640	Behandlung von Herzrhythmusstörungen mit Stromstößen - Defibrillation	117
30	1-650	Untersuchung des Dickdarms durch eine Spiegelung - Koloskopie	94

## **B-1.8 Ambulante Behandlungsmöglichkeiten**

### **Pneumologische und kardiologische Chefarztambulanz**

Art der Ambulanz: Privatambulanz

#### Angebote Leistung

Diagnostik und Therapie von ischämischen Herzkrankheiten

Diagnostik und Therapie der pulmonalen Herzkrankheit und von Krankheiten des Lungenkreislaufes

Diagnostik und Therapie von sonstigen Formen der Herzkrankheit

Diagnostik und Therapie von Krankheiten der Arterien, Arteriolen und Kapillaren

Diagnostik und Therapie von zerebrovaskulären Krankheiten

Diagnostik und Therapie der Hypertonie (Hochdruckkrankheit)

Diagnostik und Therapie von Erkrankungen der Atemwege und der Lunge

Diagnostik und Therapie von Krankheiten der Pleura

Diagnostik und Therapie von onkologischen Erkrankungen

Diagnostik und Therapie von psychischen und Verhaltensstörungen

Diagnostik und Therapie von Herzrhythmusstörungen

Endoskopie

### **Medizinisches Versorgungszentrum am Fachkrankenhaus Kloster Grafschaft**

Art der Ambulanz: Medizinisches Versorgungszentrum nach § 95 SGB V

#### Angebote Leistung

Diagnostik und Therapie von Krankheiten der Arterien, Arteriolen und Kapillaren

Diagnostik und Therapie von zerebrovaskulären Krankheiten

Diagnostik und Therapie der Hypertonie (Hochdruckkrankheit)

Diagnostik und Therapie von hämatologischen Erkrankungen

Diagnostik und Therapie von endokrinen Ernährungs- und Stoffwechselkrankheiten

Diagnostik und Therapie von Erkrankungen des Magen-Darm-Traktes (Gastroenterologie)

Diagnostik und Therapie von Erkrankungen des Darmausgangs

Diagnostik und Therapie von Krankheiten des Peritoneums

Angebote Leistung

Diagnostik und Therapie von Erkrankungen der Atemwege und der Lunge

Diagnostik und Therapie von Krankheiten der Pleura

Diagnostik und Therapie von onkologischen Erkrankungen

Diagnostik und Therapie von Allergien

Diagnostik und Therapie von psychischen und Verhaltensstörungen

Diagnostik und Therapie von Herzrhythmusstörungen

Diagnostik und Therapie von Gerinnungsstörungen

Endoskopie

Physikalische Therapie

Chronisch entzündliche Darmerkrankungen

**Vor- und nachstationäre Leistungen nach § 115a SGB V**

Art der Ambulanz: Vor- und nachstationäre Leistungen nach § 115a SGB V

**Physikalische Institutsambulanz für gesetzlich und privat Versicherte**

Art der Ambulanz: Heilmittelambulanz nach § 124 Abs. 3 SGB V (Abgabe von Physikalischer Therapie, Podologischer Therapie, Stimm-, Sprech- und Sprachtherapie und Ergotherapie)

Angebote Leistung

Physikalische Therapie

**B-1.9 Ambulante Operationen nach § 115b SGB V**

Trifft nicht zu bzw. entfällt.

**B-1.10 Zulassung zum Durchgangs-Arztverfahren der Berufsgenossenschaft**

- Arzt oder Ärztin mit ambulanter D-Arzt-Zulassung vorhanden
- stationäre BG-Zulassung

**B-1.11 Personelle Ausstattung**

**B-1.11.1 Ärzte und Ärztinnen**

Maßgebliche wöchentliche tarifliche Arbeitszeit: 40 Stunden

	Anzahl <sup>1</sup>
Ärztinnen/ Ärzte insgesamt (außer Belegärzte)	28,1
- davon mit direktem Beschäftigungsverhältnis	28,1
- davon ohne direktes Beschäftigungsverhältnis	0
- davon stationäre Versorgung	28,1
- davon ambulante Versorgungsformen	0
Davon Fachärztinnen/ -ärzte	15
- davon mit direktem Beschäftigungsverhältnis	15
- davon ohne direktes Beschäftigungsverhältnis	0
- davon stationäre Versorgung	15
- davon ambulante Versorgungsformen	0

<sup>1</sup> Anzahl der Vollkräfte

**Ärztliche Fachexpertise der Abteilung - Facharztbezeichnungen**

Nr.	Facharztbezeichnung
AQ23	Innere Medizin

Nr. Facharztbezeichnung
AQ26 Innere Medizin und Gastroenterologie
AQ28 Innere Medizin und Kardiologie
AQ30 Innere Medizin und Pneumologie
AQ49 Physikalische und Rehabilitative Medizin

### Ärztliche Fachexpertise der Abteilung - Zusatz-Weiterbildungen

Nr. Zusatz-Weiterbildung
ZF03 Allergologie
ZF15 Intensivmedizin
ZF25 Medikamentöse Tumorthherapie
ZF28 Notfallmedizin
ZF37 Rehabilitationswesen
ZF38 Röntgendiagnostik – fachgebunden –
ZF39 Schlafmedizin

### B-1.11.2 Pflegepersonal

Maßgebliche wöchentliche tarifliche Arbeitszeit: 38,5 Stunden

	Anzahl <sup>1</sup>	Ausbildungs- dauer
Gesundheits- und Krankenpfleger/ –innen	144	3 Jahre
– davon mit direktem Beschäftigungsverhältnis	144	
– davon ohne direktes Beschäftigungsverhältnis	0	
– davon stationäre Versorgung	144	
– davon ambulante Versorgungsformen	0	
Gesundheits- und Kinderkrankenpfleger/ –innen	1	3 Jahre
– davon mit direktem Beschäftigungsverhältnis	1	
– davon ohne direktes Beschäftigungsverhältnis	0	
– davon stationäre Versorgung	1	
– davon ambulante Versorgungsformen	0	
Altenpfleger/ –innen	2,9	3 Jahre
– davon mit direktem Beschäftigungsverhältnis	2,9	
– davon ohne direktes Beschäftigungsverhältnis	0	
– davon stationäre Versorgung	2,9	
– davon ambulante Versorgungsformen	0	
Pflegeassistenten/ –assistentinnen	0	2 Jahre
– davon mit direktem Beschäftigungsverhältnis	0	
– davon ohne direktes Beschäftigungsverhältnis	0	
– davon stationäre Versorgung	0	
– davon ambulante Versorgungsformen	0	
Krankenpflegehelfer/ –innen	1,15	1 Jahr
– davon mit direktem Beschäftigungsverhältnis	1,15	
– davon ohne direktes Beschäftigungsverhältnis	0	
– davon stationäre Versorgung	1,15	
– davon ambulante Versorgungsformen	0	

	Anzahl <sup>1</sup>	Ausbildungs- dauer
Pflegehelfer/ -innen	3,15	ab 200 Std. Basiskurs
- davon mit direktem Beschäftigungsverhältnis	3,15	
- davon ohne direktes Beschäftigungsverhältnis	0	
- davon stationäre Versorgung	3,15	
- davon ambulante Versorgungsformen	0	
Hebammen / Entbindungspfleger	0	3 Jahre
- davon mit direktem Beschäftigungsverhältnis	0	
- davon ohne direktes Beschäftigungsverhältnis	0	
- davon stationäre Versorgung	0	
- davon ambulante Versorgungsformen	0	
Beleghebammen / Belegentbindungspfleger	0	
Operationstechnische Assistenz	0	3 Jahre
- davon mit direktem Beschäftigungsverhältnis	0	
- davon ohne direktes Beschäftigungsverhältnis	0	
- davon stationäre Versorgung	0	
- davon ambulante Versorgungsformen	0	
Medizinische Fachangestellte	17	3 Jahre
- davon mit direktem Beschäftigungsverhältnis	17	
- davon ohne direktes Beschäftigungsverhältnis	0	
- davon stationäre Versorgung	17	
- davon ambulante Versorgungsformen	0	

<sup>1</sup> Bei Beleghebammen/ Belegentbindungspflegern ist die Anzahl der Personen, sonst die Anzahl der Vollkräfte angegeben

### **Pflegerische Fachexpertisen - anerkannte Fachweiterbildungen**

Nr. Anerkannte Fachweiterbildungen/ zusätzliche akademische Abschlüsse
PQ13 Hygienefachkraft
PQ14 Hygienebeauftragte in der Pflege
PQ04 Intensivpflege und Anästhesie
PQ05 Leitung von Stationen oder Funktionseinheiten
PQ20 Praxisanleitung

### **Pflegerische Fachexpertisen - Zusatzqualifikationen**

Nr. Zusatzqualifikationen
ZP22 Atmungstherapie
ZP02 Bobath
ZP18 Dekubitusmanagement
ZP04 Endoskopie / Funktionsdiagnostik
ZP05 Entlassungsmanagement
ZP08 Kinästhetik
ZP20 Palliative Care
ZP14 Schmerzmanagement
ZP19 Sturzmanagement
ZP16 Wundmanagement

## **C Qualitätssicherung**

### **C-1 Teilnahme an der externen vergleichenden Qualitätssicherung nach § 136 Abs. 1 Satz 1 Nr. 1 SGB V**

Die Informationen für den Berichtsabschnitt "C-1" für dieses Berichtsjahr liegen noch nicht vor.

### **C-2 Externe Qualitätssicherung nach Landesrecht gemäß § 112 SGB V**

Über §§ 136a und 136b SGB V hinaus ist auf Landesebene keine verpflichtende Qualitätssicherung vereinbart.

### **C-3 Qualitätssicherung bei Teilnahme an Disease-Management-Programmen (DMP) nach § 137f SGB V**

Das Krankenhaus nimmt nicht an Disease-Management-Programmen teil.

### **C-4 Teilnahme an sonstigen Verfahren der externen vergleichenden Qualitätssicherung**

erste Blutgasanalyse oder Pulsoxymetrie innerhalb von 8 Stunden nach Aufnahme	
Leistungsbereich	Ambulant erworbene Pneumonie
Bezeichnung des Qualitätsindikators	erste Blutgasanalyse oder Pulsoxymetrie innerhalb von 8 Stunden nach Aufnahme
Ergebnis	99,42 %
Messzeitraum	2017
Datenerhebung	BQS-Institut, QSINDIREKT Nordrhein-Westfalen
Referenzbereiche	Gruppe 1 $\geq 95$ %
Vergleichswerte	Ergebnis Krankenhaus Vorjahr 2016: 98,70%
Quellenangabe zu einer Dokumentation des Qualitätsindikators bzw. des Qualitätsindikatoren-Sets mit Evidenzgrundlage	Jahresauswertung 2017 ambulant erworbene Pneumonie

alle Patienten mit mindestens einem stationär erworbenen Dekubitalulcus Grad/Kategorie 4	
Leistungsbereich	Pflege: Dekubitusprophylaxe
Bezeichnung des Qualitätsindikators	alle Patienten mit mindestens einem stationär erworbenen Dekubitalulcus Grad/Kategorie 4
Ergebnis	0
Messzeitraum	2017
Datenerhebung	BQS-Institut, QSINDIREKT Nordrhein-Westfalen
Referenzbereiche	Sentinel Event
Vergleichswerte	Ergebnis Krankenhaus Vorjahr 2016: 0 Fälle
Quellenangabe zu einer Dokumentation des Qualitätsindikators bzw. des Qualitätsindikatoren-Sets mit Evidenzgrundlage	Jahresauswertung 2017 Dekubitusprophylaxe DEK

Objektive, nicht-invasive Ischämiezeichen als Indikation zur elektiven, isolierten Koronarangiographie	
Leistungsbereich	Perkutane Koronarintervention (PCI) und Koronarangiographie
Bezeichnung des Qualitätsindikators	Objektive, nicht-invasive Ischämiezeichen als Indikation zur elektiven, isolierten Koronarangiographie
Ergebnis	73,42 %
Messzeitraum	2017
Datenerhebung	IQTIG, Institut für Qualitätssicherung und Transparenz im Gesundheitswesen
Referenzbereiche	>22,22 %
Quellenangabe zu einer Dokumentation des Qualitätsindikators bzw. des Qualitätsindikatoren-Sets mit Evidenzgrundlage	Rückmeldebericht für den Leistungserbringer Perkutane Koronarintervention (PCI) und Koronarangiographie

### **C-5 Umsetzung der Mindestmengenregelungen nach § 136b Abs. 1 Satz 1 Nr. 2 SGB V**

Das Krankenhaus hat in den Bereichen, für die Mindestmengen festgelegt sind, keine Leistungen erbracht.

### **C-6 Umsetzung von Beschlüssen zur Qualitätssicherung nach § 136 Abs. 1 Satz 1 Nr. 2 SGB V**

Trifft nicht zu bzw. entfällt.

### **C-7 Umsetzung der Regelungen zur Fortbildung im Krankenhaus nach § 136b Abs. 1 Satz 1 Nr. 1 SGB V**

	Anzahl <sup>2</sup>
1. Fachärzte und Fachärztinnen, psychologische Psychotherapeuten und Psychotherapeutinnen sowie Kinder- und Jugendlichenpsychotherapeuten und -psychotherapeutinnen, die der Fortbildungspflicht <sup>1</sup> unterliegen (fortbildungsverpflichtete Personen)	15

	Anzahl <sup>2</sup>
2. Anzahl derjenigen Personen aus Nr. 1, die der Pflicht zum Fortbildungsnachweis unterliegen, da ihre Facharztanerkennung bzw. Approbation mehr als 5 Jahre zurückliegt	15
3. Anzahl derjenigen Personen aus Nr. 2, die den Fortbildungsnachweis erbracht haben	15

<sup>1</sup> nach den „Regelungen des Gemeinsamen Bundesausschusses zur Fortbildung der Fachärztinnen und Fachärzte, der Psychologischen Psychotherapeutinnen und Psychotherapeuten sowie der Kinder- und Jugendlichenpsychotherapeutinnen und -psychotherapeuten im Krankenhaus“ (siehe [www.g-ba.de](http://www.g-ba.de))

<sup>2</sup> Anzahl der Personen